

**MINISTERE DE LA SECURITE  
ET DE LA PROTECTION CIVILE**

**REPUBLIQUE DU MALI  
UN PEUPLE- UN BUT- UNE FOI**

**PLAN DE SECURISATION  
INTEGREE DES REGIONS DU  
CENTRE**

**(PSIRC -MOPTI ET SEGOU)**

**FEVRIER 2017**

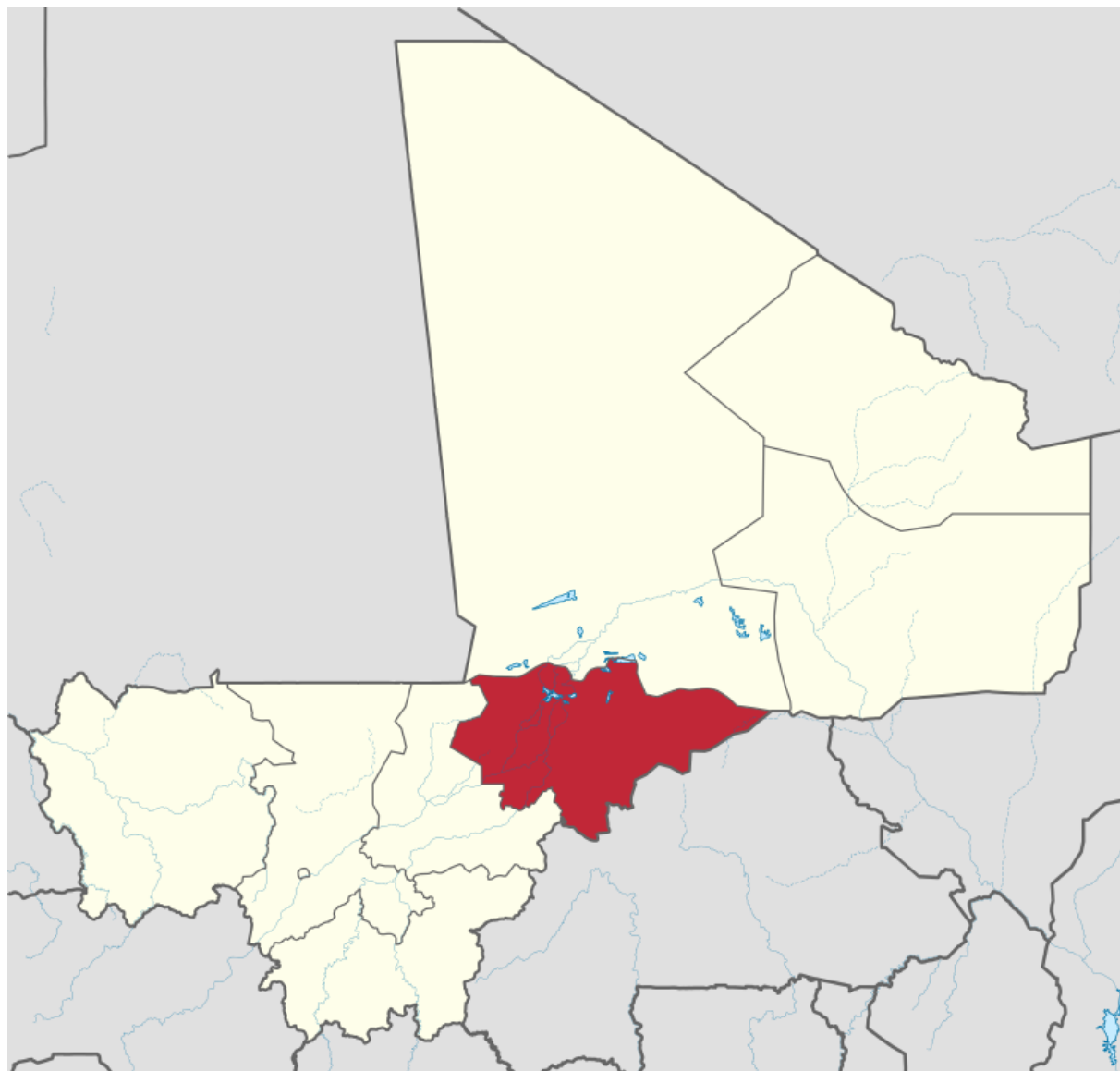
**Table des Matières**



Carte Région de Mopti dans le Mali.....	3
Carte Région de Ségou dans le Mali.....	4
I. Introduction .....	5
II. Cadre stratégique du plan.....	6
1. Composante sécurité.....	6
2. Composants développements socioéconomique.....	7
3. Composantes gouvernance.....	8
4. Composante communication.....	8
III. Cadre logique du plan.....	9
1. Objectif global.....	9
2. Objectifs spécifiques.....	9
3. Résultats attendus.....	10
Carte des 2 régions avec unités de sécurité.....	12
IV. Situation Sécuritaire de la Région de Mopti.....	13
1. Pôle Sécurisé de Développement et de Gouvernance de Bankass.....	20
2. Pôle Sécurisé de Développement et de Gouvernance de Djenné .....	21
3. Pôle Sécurisé de Développement et de Gouvernance de Youwarou.....	22
4. Pôle sécurisé de développement et de gouvernance de Tenenkou .....	23
5. Pôle Sécurisé de Développement et de Gouvernance Douentza.....	24
6. Pôle Sécurité de Développement et de Gouvernance de Koro.....	25
7 Pôles Sécurisé de Développement et de Gouvernance de Mopti.....	26
Proposition pour l'amélioration de a sécurité dans les PSDG de Ségou.....	27
V. Situation Sécuritaire Région de Ségou.....	28
1. Pôle Sécurisé de Développement et de Gouvernance de Nampala.....	34
2. Pôle Sécurisé de Développement et de Gouvernance Niono, Sokolo et Doura.....	35
3. Pôle Sécurisé de Développement et de Gouvernance Monimpebougou.....	36
4. Pôle Sécurisé de Développement et de Gouvernance de l'Inter fleuve.....	37
5. Pôle Sécurisé de Développement et de Gouvernance Timissa, Koula, Bénéna, et Mandiakuy.....	38
Proposition pour l'amélioration de a sécurité dans les PSDG de Ségou.....	39
VI. CONCLUSION.....	40



# **REGION DE MOPTI**



# REGION DE SEGOU



# **I. INTRODUCTION**

Le Gouvernement de la République du Mali a élaboré une politique nationale de lutte contre l'insécurité et le terrorisme.

Cette politique est bâtie autour de huit axes stratégiques :

1. Assurer la présence et l'opérationnalité de l'administration publique à tous les niveaux ;
2. Encadrer, protéger et assister les populations des zones sensibles ;
3. Désenclaver, assurer la libre circulation des personnes et des biens, intensifier les contrôles sur les axes routiers ;
4. Connaître le phénomène, le prévenir, dissuader et intervenir ;
5. Coopérer internationalement pour mieux agir localement ;
6. Lutter contre la prolifération des armes légères ;
7. Lutter contre le trafic illicite de drogues et la criminalité organisée ;
8. Coordonner, suivre et évaluer la stratégie de lutte contre l'insécurité et le terrorisme.

La coordination, le suivi et l'évaluation des activités des différents services et structures concourant à la mise en œuvre de la stratégie nationale de lutte contre l'insécurité et le terrorisme est assurée sous l'autorité du Président de la République.

Pour conforter plusieurs axes stratégiques de la politique nationale de lutte contre l'insécurité et le terrorisme, le MSPC élabore le présent Plan pour une durée de 06 mois.

C'est une réponse d'urgence pour faire le lien entre la situation actuelle de risques sécuritaires et la reprise du processus de développement local dans le nouveau contexte de régionalisation.

Le Plan doit être complémentaire d'actions en cours ou projetées en matière de sécurité, d'appui à la gouvernance et au développement économique et social.

Il doit trouver des solutions aux problématiques urgentes soulevées, notamment par la mise en place de stratégies et de mécanismes pour réunir les conditions minimales nécessaires qui permettront de faire face aux menaces à la sécurité et aux vulnérabilités y sont liées, par la mise en œuvre d'actions de sécurité, de gouvernance, de développement local et de communication.

Les activités prévues doivent concourir à une occupation rationnelle de l'espace par l'Administration d'Etat, à une mobilité accrue des services de sécurité en prévention et en intervention.

Ces activités seront confortées par des appuis aux populations vulnérables de la zone cible et une mobilisation sociale à même d'induire des changements comportementaux pour réduire l'influence des groupes criminels.

En matière de Sécurité, le Plan prévoit la réalisation d'infrastructures identifiées par les services compétents de l'Etat comme ayant un intérêt prioritaire et concourant à la réalisation des axes stratégiques de la Politique nationale de lutte contre l'insécurité et le terrorisme.



## II. CADRE STRATEGIQUE GLOBAL DU PLAN

Ce cadre stratégique est conforme aux axes stratégiques de la politique nationale de lutte contre l'insécurité et le terrorisme.

La zone ciblée par le Plan est découpée en **12 Pôles Sécurisés de Développement et de Gouvernance** (PSDG) : Djenné, Youwarou, Tenenkou, Douentza, Bankass, Koro, Mopti, Nampala, Niono- Sokolo- Doura, Moninpébougou, Inter fleuve, Timissa-Koula-Benena-Mandiakuy.

**Les Pôles Sécurisés de Développement et de Gouvernance** ne suivent pas obligatoirement le découpage administratif.

Un PSDG couvre un territoire dont les menaces à la sécurité sont identiques, tout comme les problématiques socioéconomiques à résoudre.

Le Plan est structuré en quatre composantes :

1. **Une composante Sécurité** qui vise le renforcement du dispositif local de Sécurité dans les régions du Centre sur les sites stratégiques prioritaires et un appui au renforcement des capacités des acteurs de la chaîne pénale.
2. **Une composante Gouvernance**, Appui à l'amélioration de la gouvernance dans les régions du Centre par une meilleure fonctionnalité de l'Administration d'Etat et des collectivités territoriales.
3. **Une composante Développement socioéconomique** qui est un appui à la promotion d'activités de développement économique génératrices de richesses et d'emplois dans les régions du Centre. Dans une moindre mesure, la composante aidera à la réalisation d'infrastructures sociales de base pour les populations de certains sites stratégiques.
4. **Une composante Communication** qui vise la mobilisation de la société civile pour la culture de la paix.

### 1. COMPOSANTE SECURITE

Les menaces actuelles, en matière de sécurité, dans la région de Mopti (Centre) sont étroitement liées aux catégories de vulnérabilités ci-dessous:

#### Vulnérabilités source de conflit interne, armé ou non:

- Mauvais accès aux services publics de base, y compris ceux de sécurité ;
- Mal gouvernance et retard dans le développement socio-économique lié à l'insuffisance des ressources nationales ;
- Mauvais dialogue politique local en contexte de décentralisation;
- Mauvaise démocratisation de la gestion des affaires publiques locales;
- Les habitudes nouvelles de consommation non conformes à la production locale;
- Incivisme lié à une mauvaise expression des libertés individuelles ;
- Conflits entre pouvoirs individuels traditionnels et institutions républicaines et démocratiques.

#### Vulnérabilités source de catastrophes humanitaires:

- Insécurité alimentaire due aux effets du changement climatique et de la dégradation de l'environnement sur les productions agricole et pastorale ainsi que sur la ressource Eau ;
- Les migrations intérieures et extérieures.



### **Vulnérabilités favorables aux groupes terroristes et au crime organisé :**

- Mauvaise gouvernance du territoire liée à une implantation insuffisante de l'Administration d'Etat déconcentrée et à une faiblesse des capacités techniques des collectivités territoriales ;
- Prolifération des armes de guerre et des armes légères de petit calibre ;
- Trafic de stupéfiants;
- Mauvaise gestion des affaires culturelles et extrémisme religieux transnational.

Le phénomène d'insécurité auquel se trouve confrontée la région de (Mopti centre) résulte d'une lente évolution sociopolitique, tant au Mali que dans les pays limitrophes. Il revêt un caractère transnational et constitue un sujet de profondes préoccupations.

## **2. COMPOSANTE DEVELOPPEMENT SOCIOECONOMIQUE**

Les collectivités territoriales sont au centre du développement local, tant au plan économique que social.

Il demeure encore possible de réunir des conditions favorables à la croissance et à la réduction de la pauvreté et de la précarité dans le Centre du Mali si les services techniques déconcentrés appuient, ces collectivités, sans se substituer à elles.

Les collectivités territoriales du Centre ne peuvent pas financer, sur ressources propres, leur développement économique local.

Plus spécifiquement, la stratégie du Plan doit permettre, dans chaque pôle sécurisé de développement et de gouvernance :

- De mettre le développement économique au centre de l'activité du programme ;
- D'articuler le développement local autour de l'entreprise privée ;
- De créer des partenariats fructueux entre le secteur privé et le secteur public ;
- De favoriser un nouveau type d'entrepreneuriat bâti sur la mutualité et la solidarité ;
- D'orienter l'entrepreneuriat des jeunes vers de nouveaux secteurs porteurs négligés ou mal desservis.

Il est possible de créer, notamment pour les jeunes, des revenus complémentaires, à partir d'activités, telles que la restauration, l'aménagement de zones cynégétiques et la création de maisons d'hôtes.

Dans le secteur scolaire, des créneaux tels que la gestion de cafétérias ou cantines, les services de l'informatique et de bureautique, les cybercafés, sont encore ouverts.

Dans le secteur de l'Artisanat, les activités telles que tissage et tapisserie, cuirs et peaux, tanneries, maroquinerie, ferronnerie, menuiserie, électricité, plomberie et autres petits métiers du BTP, mécanique auto, sont autant d'opportunités de résorption du chômage des jeunes et des femmes. Les transports urbain et interurbain, les frets solide et liquide sont aussi porteurs d'emplois.

## **3. COMPOSANTE GOUVERNANCE**

Le développement économique local dans les régions du Centre a besoin d'être renforcé par la présence de services efficaces d'appui à la gouvernance, d'aide technique au démarrage des projets, de soutien et de conseil auprès des entreprises de jeunes.

Toutes choses impossibles à réaliser, si l'Administration d'Etat est peu ou pas implantée à un niveau de déconcentration suffisant.



Cette déconcentration doit être soutenue par des incitations particulières qui pourraient aller du versement de primes et indemnités, pour service en zone difficile, à des avantages tels que la gratuité du logement.

Pour que ces régions puissent améliorer leur performance, les services d'appui technique doivent les inciter à :

- renforcer leurs fonctions économiques des actions de développement local;
- centrer l'organisation économique sur les besoins locaux et à recourir systématiquement aux ressources du milieu ;
- promouvoir l'économie solidaire par la participation et l'association des producteurs, des artisans et des commerçants en associations, coopératives ou syndicats.

Les services d'appui technique de l'Etat doivent :

- élaborer et diffuser des outils administratifs de gestion ;
- consacrer des efforts importants à la formation en élaborant des contenus de formation pour les jeunes entrepreneurs;
- assurer une veille sectorielle et attirer l'attention des collègues exécutifs des collectivités territoriales sur les faiblesses constatées.

#### **4. COMPOSANTE COMMUNICATION**

La composante Communication du Plan vise l'instauration d'une véritable culture de la paix, dans une nation laïque et démocratique.

La composante doit aider les populations à se protéger, d'abord elles-mêmes et d'elles-mêmes, par une meilleure compréhension des enjeux de leur sécurité, notamment par la connaissance des menaces et des risques pour celle-ci :

- appréhender le caractère public du service Sécurité ;
- améliorer les rapports entre Civils et Forces de Défense et de Sécurité ;
- participer à la collecte des renseignements et à la défense civile ;
- lutter contre la constitution de milices ;
- lutter contre la prolifération des armes légères de petit calibre ;
- résister à la rhétorique djihadiste ;
- valoriser et soutenir les leaders traditionnels et religieux locaux ;
- s'occuper durablement hors des réseaux de trafics mafieux ;
- préserver la cohésion sociale ;
- encourager la bonne gouvernance.

Le plan de Communication sera décliné en actions comme suit :

- organisation de conférences thématiques;
- organisation d'ateliers de sensibilisation pour les organisations de la société civile;
- soutien aux activités d'ONG en matière de prévention communautaire du terrorisme ;
- accompagnement des événements culturels à grand public avec la diffusion de messages de sensibilisation ;





### **III. CADRE LOGIQUE DU PLAN**

#### **1. OBJECTIF GLOBAL**

L'objectif global du Plan est de pacifier les régions du Centre, d'y réduire de manière significative, voire de supprimer complètement, les causes de l'insécurité et du terrorisme par la mise en œuvre d'actions en matière de Sécurité, de Gouvernance, de Développement local et de Communication.

#### **2. OBJECTIFS SPECIFIQUES :**

Quatre objectifs spécifiques sont visés par la mise en œuvre du Plan :

##### **Objectif Spécifique 1 :**

Pacification et renforcement du dispositif local de sécurité dans les régions du Centre.

##### **Objectif Spécifique 2 :**

Amélioration de la gouvernance par une meilleure fonctionnalité de l'Administration d'Etat et des collectivités territoriales.

##### **Objectif Spécifique 3:**

Promotion d'activités de développement économique et social.

##### **Objectif Spécifique 4 :**

Information, sensibilisation et participation des populations à la connaissance des menaces à la sécurité

#### **3. RESULTATS ATTENDUS DE LA MISE EN ŒUVRE DU PLAN**

Dix résultats sont attendus de la mise en œuvre du Plan :

##### **Résultat 01.**

Des infrastructures et des équipements pour les Forces de Sécurité sont réalisés sur les sites stratégiques prioritaires.

##### **Résultat 02.**

Les capacités opérationnelles des Forces de sécurité sont renforcées.

##### **Résultat 03.**

Les capacités des acteurs de la chaîne pénale sont renforcées

##### **Résultat 04.**

Des infrastructures et des équipements pour l'Administration publique sont réalisés

##### **Résultat 05.**

Les collectivités territoriales bénéficient d'un appui-conseil de qualité, délivré par les services déconcentrés de l'Etat.

##### **Résultat 06.**

La société civile est mobilisée et il sera réalisé un vaste programme de communication sur la sécurité et la culture de la paix.

##### **Résultat 07.**

Des actions de développement économique génératrices d'emplois sont financées dans les PSDG.

##### **Résultat 08.**

Des infrastructures sociales de base sont réalisées pour les populations des sites stratégiques.

##### **Résultat 09.**

Le secteur privé local est soutenu.



#### **4. ACTIONS A ENTREPRENDRE**

**Pour atteindre le résultat 01 « Les Forces de Sécurité sont dotées des infrastructures et des équipements nécessaires sur les sites stratégiques prioritaires », le plan prévoit d'entreprendre les actions suivantes :**

- Rénover des infrastructures existantes (mentionner les sites concernés) ;
- Construire de bâtiments pour les unités à créer ;
- Installer de sites provisoires pour les postes de Sécurité prévus ;
- Raccorder des bâtiments à l'eau et à l'électricité ;
- Equiper en mobiliers et en moyens informatiques des unités ;
- Développer d'un réseau de communication radio ;
- Equiper le personnel en armement, en moyens d'intervention et de mobilité.

**Pour atteindre le résultat 02, « Les capacités opérationnelles des Forces de sécurité sont renforcées », le plan prévoit d'entreprendre les actions suivantes :**

- Identifier la typologie des menaces et les missions qui devront être conduites par les différentes unités des FSI ;
- Redéployer les unités des FS prévues dans le cadre du maillage territorial ;
- Former et professionnaliser les personnels et les affecter de manière durable à leur poste ;
- Restaurer la chaîne de commandement en remettant en place un responsable du grade correspondant à chaque poste de façon logique , effective et pérenne ;
- Renforcer si nécessaire les tableaux des effectifs prévus pour chaque unité ;
- Renforcer les moyens, notamment mobiles et d'intervention, des différentes unités des FSI.

**Pour atteindre le résultat 03, « Les capacités des acteurs de la chaîne pénale sont renforcées », le plan prévoit d'entreprendre les actions suivantes :**

- Rénover les deux tribunaux en mobilières moyens informatiques et parc automobiles des magistrats ;
- Former spécifiquement des magistrats, notamment en contre terrorisme et crime organisé ;
- Mettre à jour la dotation documentaire ;
- Restaurer le lien fonctionnel entre la Police judiciaire et les magistrats, les greffes, l'administration pénitentiaire ;
- Faire en sorte que les procédures et les délais des actes de justice soient respectés ;
- Renforcer l'accès du public à la justice (lieux d'information au droit, dépôt de plainte, commission d'avocat) ;
- Développer un Programme spécifique pour la brigade pénitentiaire : formation équipements et rénovation de prisons locales.

**Pour atteindre le résultat 04, « Des infrastructures et des équipements pour l'Administration publique sont réalisés »le plan prévoit d'entreprendre les actions suivantes :**

- Réhabilitation et construction des bureaux et logements pour préfets, sous préfets, juges et agents de sécurité ;
- Construire et réhabiliter des écoles ;



- Construire et équiper des bureaux pour les conseils de cercle et les conseils communaux ;
- Construire des centres culturels ;
- Construire des infrastructures sportives.

**Pour atteindre le résultat 05 « Les collectivités territoriales bénéficient d'un appui-conseil de qualité, délivré par les services déconcentrés de l'Etat. » le plan prévoit d'entreprendre les actions suivantes :**

- Informer sur la constitution, l'organisation administrative, le transfert des compétences ;
- Former les agents communaux sur le civisme ;
- Former les agents communaux sur le Plan de développement local ;

**Pour atteindre le résultat 06, « La société civile est mobilisée et il sera réalisé un vaste programme de communication sur la sécurité et la culture de la paix. », le plan prévoit d'entreprendre les actions suivantes :**

- Mettre en place des mécanismes facilitant les contacts réguliers entre la société civile, les FSI et les autorités locales ;
- Instaurer des rencontres régulières au niveau local entre les représentants de l'Etat, les élus, les chefs de quartier, les autorités traditionnelles et les chefs FSI ;
- Créer des comités locaux de sécurité incluant les représentants des FSI ;
- Lancer des actions de proximité auprès de la jeunesse locale et des actions de sensibilisation auprès des écoles et des associations ;
- Lancer une vaste opération de communication visant à promouvoir le rapprochement entre les FSI et la population locale.

**Pour atteindre le résultat 07 « Des actions de développement économique génératrices d'emplois sont financées dans le PSDG » le plan prévoit d'entreprendre les actions suivantes :**

- Promouvoir et investir dans le tourisme, l'artisanat, l'industrie ;
- Aménager de zones industrielles et de zones artisanales ;
- Implanter des structures de micro finances.

**Pour atteindre le résultat 08 « Des infrastructures sociales de base sont réalisées pour les populations des sites stratégiques », le plan prévoit d'entreprendre les actions suivantes :**

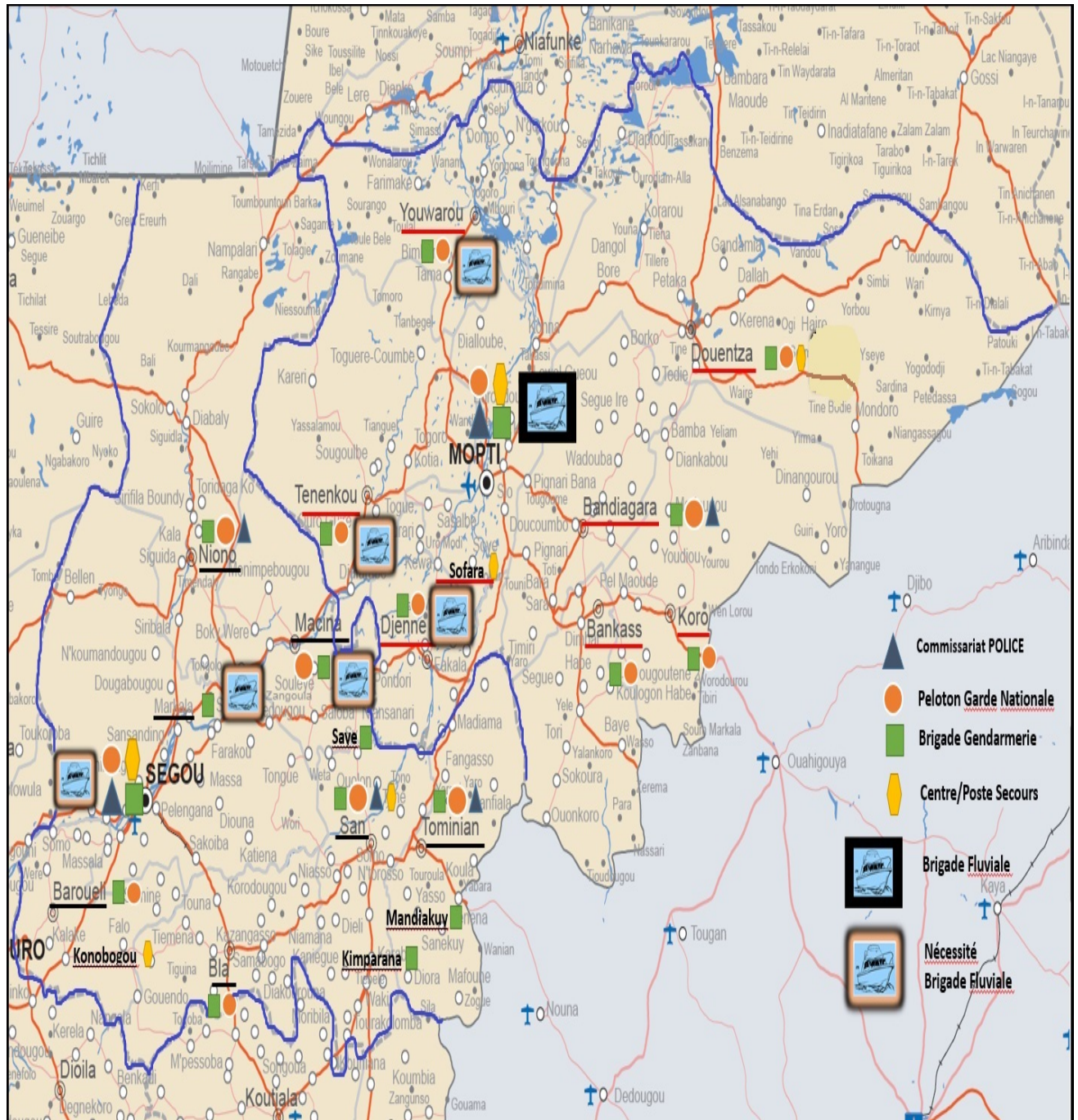
- Construire et équiper des centres de santé ;
- Construire des marchés et des parcs de bétail ;
- Réaliser des pistes rurales ;
- Réaliser des aménagements agricoles
- Réaliser des infrastructures hydrauliques à caractère local ;
- Réaliser des installations de couverture télévisuelle, radiophonique et téléphonique.

**Pour atteindre le résultat 09 « Le secteur privé local est soutenu » le plan prévoit d'entreprendre les actions suivantes :**

- Des souplesses dans les conditions de taxes et impôts ;
- De l'assistance technique et renforcement des capacités ;
- Des financements directs avec dette à long terme ;
- Des projets et dons.



# CARTE DES REGIONS DE MOPTI ET SEGOU AVEC UNITES DE SECURITE



## **IV. SITUATION SECURITAIRE** **DE LA REGION DE MOPTI**

La région de Mopti est limitée au nord par la celle de Tombouctou, à l'ouest par la région de Ségou, et au sud-est par le Burkina Faso. Elle s'étend sur 79 017 km<sup>2</sup> avec environ 2.500.000 habitants.

C'est un carrefour de peuples (Bozos, Sonhaïs, Bambara, Dogons, Maures et Peuls) et de cultures (pêcheurs, éleveurs, cultivateurs) d'où la fréquence des conflits intercommunautaires et l'insécurité transfrontalière avec vol de bétails.

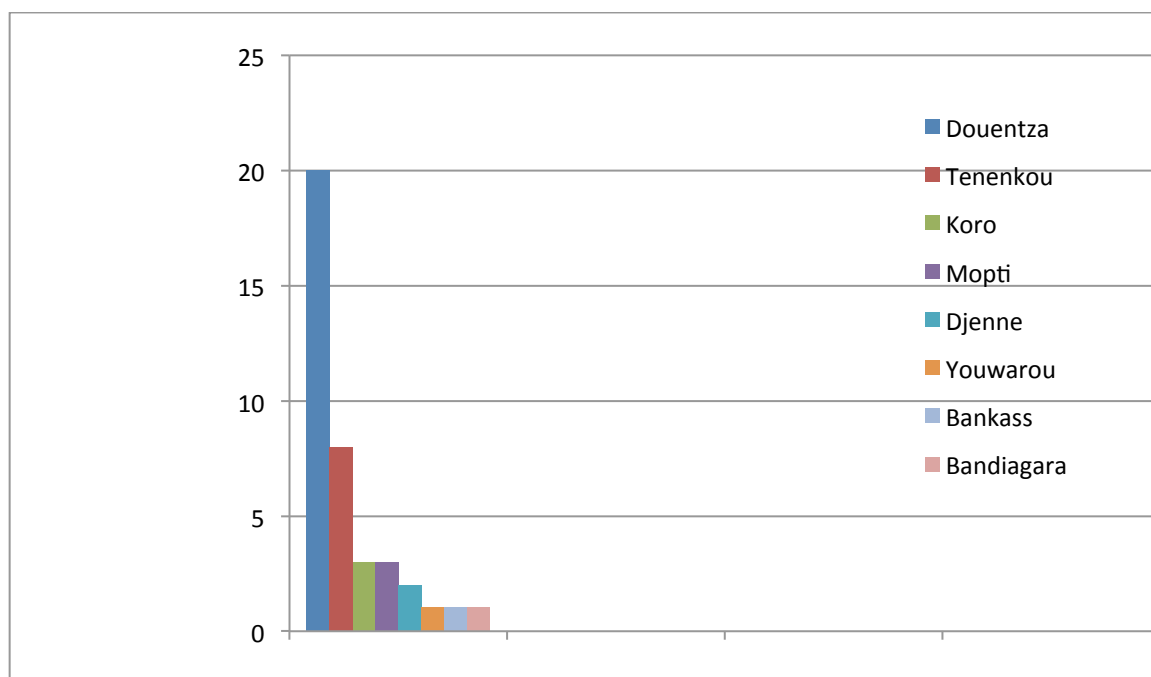
### **A. LES PRINCIPALES ATTAQUES DE 2013 A FEVRIER 2017**

De 2013 à 2017, il ya eu plusieurs attaques, embuscades et explosions de mines dont les plus importantes sont :

- 18 mars 2013, assassinat d'une vingtaine de civils à Dougoura (Tenenkou) ;
- 08 et 16 janvier 2015, attaque contre FAMA à (Douentza),
- 13 mars 2015, explosion mine contre FAMA vers Douentza ;
- 3 avril 2015, attaque contre Poste Police de Boni (Douentza) ;
- 22 avril 2015, assassinat chef village de Dogo (Youwarou);
- 05 mai 2015, attaque contre FAMA à Tenenkou ;
- 08 aout 2015, attaque à l'Hôtel Byblos de Sevaré ;
- 12 septembre 2015, attaque contre Poste Gendarmerie à Ouenkoro (Bankass) ;
- 19 septembre 2015, attaque contre Poste Police de Koro ;
- 09 octobre 2015, attaque à Dounapen et assassinat du maire de Dioungani (Koro) ;
- 06 janvier 2016, attaque la mairie de Dioura (Tenenkou)
- 19 janvier 2016, embuscade contre FAMA à 60 km de Mopti ;
- 07 février 2016, assassinat d'un douanier et d'un civil à Hombori (Douentza)
- 09 février 2016, explosion de mine contre FAMA à Mondoro (Douentza) ;
- 29 mars 2016, explosion de mine contre FAMA sur route de Bambara Maoudé (Douentza)
- 04 avril 2016, tentative d'assassinat d'un député à Douentza ;
- 13 avril 2016, attaque contre FAMA à Boni (Douentza) ;
- 02-04 mai 2016, affrontement entre communautés à Tenenkou ;
- 22 mai 2016, explosion mine contre Minusma à Djenné ;
- 29 mai 2016, embuscade contre Minusma vers Sevaré ;
- 25 juin 2016, affrontement entre communautés de Mougna et de Koussouma (Djenné) ;
- 09 juillet 2016, attaque contre FAMA à Dinangourou (Koro) ;
- 07 août 2016, attaque contre FAMA à Tenenkou ;
- 07 août 2016, assassinat de la tante du maire de Kéréna (Douentza) ;
- 26 et 31 août 2016, affrontement entre communauté à Kareri (Tenenkou) ;
- 1<sup>er</sup> septembre 2016, attaque contre FAMA entre Mondoro et Boni (Douentza) ;
- 1<sup>er</sup> septembre 2016, attaque contre FAMA entre Bandiagara et Bankass ;
- 10 novembre 2016, tentative d'assassinat d'un député entre Mopti et Douentza ;
- 15 décembre 2016, assassinat du chef de village de Kobou (Douentza) ;
- 15 décembre 2016, assassinat du chef de village de Kéréna (Douentza) ;
- 15 décembre 2016, embuscade et explosion mine contre FAMA à Diabozo (Tenenkou)

- 20 décembre 2016, attaque poste sécurité Gendarmerie Hombori (Douentza) ;
- 11 janvier 2017, assassinat d'un présumé guide de l'Armée à Boulkessi (Douentza) ;
- 28 janvier 2017, assassinat du maire de Mondoro (Douentza) ;
- 31 janvier 2017, attaque contre le poste de contrôle de Somadougou (Mopti) ;
- 02 février 2017, attaque contre le poste de contrôle de Tenenkou ;
- 04 février 2017, attaque contre le poste de sécurité de Gendarmerie vers Mopti ;
- 14 février 2017, assassinat d'un civil entre Hombori et Gossi (Douentza) ;
- 15 février 2017, explosion mine contre FAMa entre Boni et Douentza.

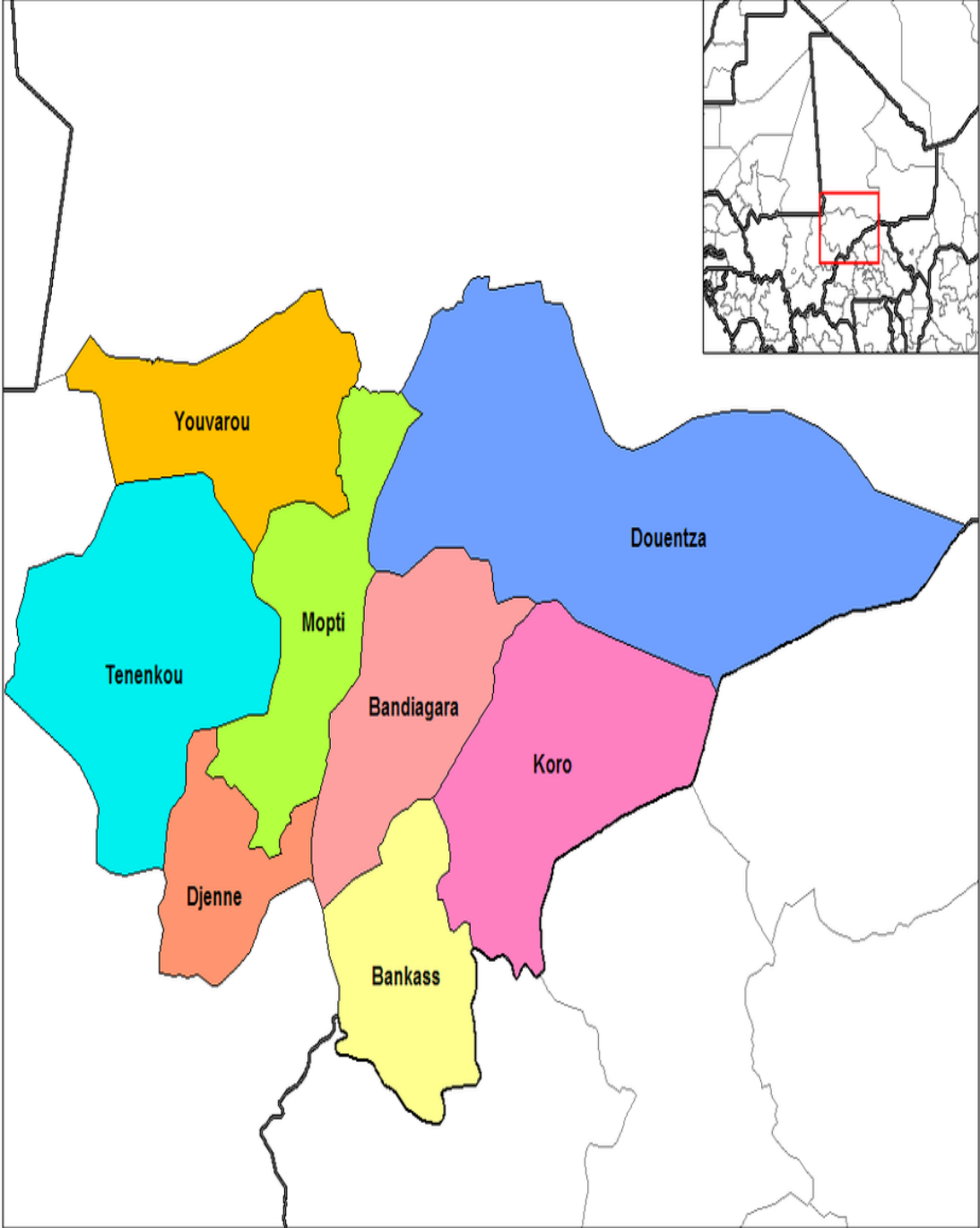
## **1. GRAPHIQUE DES PRINCIPALES ATTAQUES PAR CERCLE DE 2013 A FEVRIER 2017**



Les zones les plus dangereuses sont Douentza et Tenenkou.



**2. CARTE AVEC LES 8 CERCLES DE LA REGION DE MOPTI**



**B.SITUATION DES UNITES DE SECURITE  
DE LA REGION DE MOPTI**

Localités	Peloton Garde	Brigade Territoriale	Brigade Recherche	Escadron	Brigade Fluviale	Commis sariat	Centre Secours	Poste Secours	Poste Sécurité
Mopti	1	2	1	1	1	2	2	0	0
Sofara	0	0	0	0	0	0	0	1	0
Bandiagara	1	1	0	1	0	1	0	0	0
Koro	1	1	0	0	0	0	0	0	0
Dinangourou	0	0	0	0	0	0	0	0	1
Bankass	1	1	0	0	0	0	0	0	0
Sokoura	0	0	0	0	0	0	0	0	1
Djenné	1	1	0	0	Nécessité	0	0	0	0
Douentza	1	1	0	0	0	0	0	1	0
Mondoro	0	0	0	0	0	0	0	0	1
Hombori	0	1	0	0	0	0	0	0	0
Boni	0	1	0	0	0	0	0	0	0
Tenenkou	1	1	0	0	Nécessité	0	0	0	
Youwarou	1	1	0	0	Nécessité	0	0	0	0
<b>TOTAUX</b>	<b>8</b>	<b>11</b>	<b>1</b>	<b>2</b>	<b>1</b>	<b>3</b>	<b>2</b>	<b>2</b>	<b>3</b>



**C.SITUATION DU PERSONNEL ET DU MATERIEL ROULANT  
DES UNITES DE SECURITE**

**C1 - SITUATION DU PERSONNEL**

TOTAL	GARDE	GENDARMERIE	POLICE	PROTECTION CIVILE	CERCLES	SITES	GARDE	GENDARMERIE	POLICE	PROTECTION CIVILE
<b>717</b>	<b>322</b>	<b>192</b>	<b>141</b>	<b>62</b>	Mopti1	Mopti	125	68	115	57
					Mopti2	Dialoubé	0	0	0	0
					Mopti3	Fatoma	0	0	0	0
					Mopti4	Konna	0	0	0	0
					Mopti5	Korientzé	0	0	0	0
					Mopti6	Ouro-modi	0	0	0	0
					Mopti7	Sendégué	0	0	0	0
					Mopti8	Soufoulai	0	0	0	0
					Mopti9	Soye	0	0	0	0
					<b>MOPTI</b>		<b>60</b>	<b>68</b>	<b>115</b>	<b>57</b>
					Bandiagara1	Bandiagara	14	14	26	0
					Bandiagara2	Dourou	0	0	0	0
					Bandiagara3	Goundaka		0	0	0
					Bandiagara4	Kanigonouna	0	0	0	0
					Bandiagara5	Kendié	0	0	0	0
					Bandiagara6	Ningari	0	0	0	0
					Bandiagara7	Ouo	0	0	0	0
					Bandiagara8	Sangha	0	0		0
					<b>BANDIAGARA</b>		<b>14</b>	<b>14</b>	<b>26</b>	<b>0</b>
					Koro1	Koro	8	16	0	0
					Koro2	Diankabou	0	0	0	0
					Koro3	Dinangourou	51	0	0	0
					Koro4	Dioungani	0	0	0	0
					Koro5	Koporokenare Nah	0	0	0	0
					Koro6	Madougou	0	0	0	0
					Koro7	Tordi	0	0	0	0
					<b>KORO</b>		<b>59</b>	<b>16</b>	<b>0</b>	<b>0</b>
					Bankass1	Bankass	11	15	0	0
					Bankass2	Baye	0	0	0	0
					Bankass3	Dialassagou	0	0	0	0
					Bankass4	Kani-Bonzon	0	0	0	0
					Bankass5	Oenkoro	0	0	0	0
					Bankass6	Segué	0	0	0	0
					Bankass7	Sokoura	59	0	0	0
					<b>BANKASS</b>		<b>70</b>	<b>15</b>	<b>0</b>	<b>0</b>
					Djenné1	Djenné	16	20	0	0
					Djenné2	Konio	0	0	0	0
					Djenné3	Kouakourou	0	0	0	0

					Djenné4	Mougna	0	0	0	0
					Djenné5	Sofara	0	0	0	5
					Djenné6	Taga	0	0	0	0
					<b>DJENNE</b>		<b>16</b>	<b>20</b>	<b>0</b>	<b>5</b>
					Douentza1	Douentza	15	24	0	0
					Douentza2	Boni	0	20	0	0
					Douentza3	Boré	0	0	0	0
					Douentza4	Hombori	0	18	0	0
					Douentza5	Mondoro	51	0	0	0
					Douentza6	N'Gouma		0		
					<b>DOUENTZA</b>		<b>15</b>	<b>24</b>	<b>0</b>	<b>0</b>
					Tenenkou1	Tenenkou	12	18	0	0
					Tenenkou2	Diafarabé	0	0	0	0
					Tenenkou3	Diondiori	0	0	0	0
					Tenenkou4	Dioura	0	0	0	0
					Tenenkou5	Toguere - Coumbe	0	0	0	0
					Tenenkou6	Sossobé	0	0	0	0
					<b>TENENKOU</b>		<b>12</b>	<b>18</b>	<b>0</b>	<b>0</b>
					Youwarou1	Youwarou	9	17	0	0
					Youwarou2	Ambiri	0	0	0	0
					Youwarou3	Dogo	0	0	0	0
					Youwarou4	Gathi-Loumo	0	0	0	0
					Youwarou5	GuidioSaré	0	0	0	0
					Youwarou6	Sah	0	0	0	0
					<b>YOUWAROU</b>		<b>9</b>	<b>17</b>	<b>0</b>	<b>0</b>

## **C2-RECAPITILATIF DES SITES**

	CERCLES	NOMBRE DE SITES
1	Mopti	9
2	Douentza	6
3	Djenné	6
4	Youwarou	6
5	Tenenkou	6
6	Bandiagara	8
7	Bankass	7
8	Koro	7
	<b>TOTAL</b>	<b>55</b>

**C3-SITUATION DU MATERIEL ROULANT  
DES UNITES DE SECURITE A MOPTI**

LOCALITES	Garde	Observation	Gendarmerie	Observation	Police	Observation	Protection Civile	Observation
Mopti	1	BON	2	BON	3	BON	6	3 Ambulances 3 Véhicules d'Incendie
Douentza	1	BON	1	Mauvais	0			
Mondoro	4	Poste Sécurité	-		0			
Djenné	1	BON	1	Mauvais	0		1	1 Ambulance à Sofara
Youwarou	1	BON	1	BON	0			
Tenenkou	0	BON	0		0			
Bandiagara	1	BON	1	BON	2	BON		
Bankass	1	BON	1	BON	0			
Sokoura	6	Poste Sécurité	-		0			
Koro	1	BON	1	BON	0			
Dinangourou	4	Poste Sécurité	-		0			
Hombori	-	BON	1	BON	0			
Boni	-	BON	1	BON	0			
<b>TOTAL</b>	<b>21</b>		<b>10</b>		<b>5</b>	BON	<b>7</b>	

## **D. LES POLES SECURISES DE DEVELOPPEMENT ET DE GOUVERNANCE**

### **1. Pôles Sécurisés de Développement et de Gouvernance de Bankass:**

**Village de Mandé** : Commune de Ouenkoro, Arrondissement de Ouenkoro

Il est situé à environ 5 Km de la frontière avec le Burkina Faso et à 150 Km du chef-lieu de cercle. Par ailleurs, le chef-lieu de commune à savoir Ouenkoro, a fait déjà fait l'objet d'attaque djihadiste soldée par la mort d'1 gendarme. Il est réputé zone de pullulation de djihadistes. Il ne dispose pratiquement pas d'équipements sociaux de base excepté une école.

**Village de Pissagou** : Commune de Ségué, Arrondissement de Ségué

Il relève de la commune de Ségué très enclavée dont il est distant de 20Km et de 75Km de Bankass. Il se situe dans une zone de non développement où prospèrent les djihadistes. Un conseiller communal a été tué courant le deuxième trimestre de 2016.

#### **Réalisations physiques**

<b>PROJETS</b>	<b>SITE</b>	<b>PSDG</b>	<b>COMPOSANTE</b>
Poste de sécurité	Mandé/Pissagou	Bankass	Sécurité
Marché	Mandé/Pissagou	Bankass	Développement
Centre de santé	Mandé/Pissagou	Bankass	Développement
Ecole	Pissagou	Bankass	Développement
Téléphone/GSM	Mandé/Pissagou	Bankass	Développement
Eau potable	Mandé/Pissagou	Bankass	Développement
Couverture TV	Mandé/Pissagou	Bankass	Développement
Parc vaccination	Mandé/Pissagou	Bankass	Développement
Banque céréales	Mandé/Pissagou	Bankass	Développement
Micro finance	Mandé/Pissagou	Bankass	Développement
Bâtiment Administratif	Bankass /Segué/Ouenkoro	Bankass	Gouvernance
Rencontre intercommunautaire	Bankass	Bankass	Communication
Renforcement Culture-Paix	Mandé/Pissagou	Bankass	Communication

## **2. Pôle Sécurisé de Développement et de Gouvernance de Djenné:**

**Village de Wandjéré** : Commune de Toguémourari, Arrondissement de Kouakrou

Cette localité est située à 65Km de Djenné. Elle ne dispose que d'une école en mauvais état, du reste, abandonnée à cause de l'insécurité. Aucune autre infrastructure ni équipement collectif n'est disponible en faveur des populations. De plus, c'est une zone enclavée en raison du fleuve Niger. Enfin, la présence d'hommes armés y est fréquemment signalée.

**Village de Diaby** : Arrondissement de Kouakrou

Diaby est situé à environ 75Km de Djenné. La présence des djihadistes est régulièrement signalée. La localité ne possède pas d'équipements collectifs pour fournir des services publics de base aux populations. Le manque de perspective d'avenir peut constituer un facteur d'adhésion de certains jeunes au radicalisme religieux.

### **Réalisations physiques**

<b>PROJETS</b>	<b>SITE</b>	<b>PSDG</b>	<b>COMPOSANTE</b>
Poste de Sécurité	Wandjéré/Diaby	Djenne	Sécurité
Brigade Fluviale	Djenné	Djenné	Sécurité
Marché	Wandjéré/Diaby	Djenne	Développement
Centre de santé	Wandjéré/Diaby	Djenne	Développement
Ecole	Diaby	Djenne	Développement
Téléphone/GSM	Wandjéré/Diaby	Djenne	Développement
Eau potable	Wandjéré/Diaby	Djenne	Développement
Couverture TV	Wandjéré/Diaby	Djenne	Développement
Parc vaccination	Wandjéré/Diaby	Djenne	Développement
Banque céréales	Wandjéré/Diaby	Djenne	Développement
Micro finance	Wandjéré/Diaby	Djenne	Développement
Bâtiment Administratif	Djenne /Kouakrou	Djenne	Gouvernance
Rencontre Intercommunautaire	Djenné	Djenne	Communication
Renforcement Culture-Paix	Wandjéré/Diaby/Kouakrou	Djenne	Communication

### **3. Pôle Sécurisé de Développement et de Gouvernance de Youwarou:**

**Village de Sarbére :** Commune de Bembéré Tama, Arrondissement de Dogo

Il est situé à 24Km de Dogo et à 65Km de Youwarou, du reste, très enclavé pendant les hautes eaux. Les populations ne bénéficient d'aucune infrastructure offrant des commodités de base. Les djihadistes y sont nombreux.

**Fraction d'Almamor :** Commune de Farimaké, Arrondissement de GathiLoumo

Le site est situé à la limite avec Léré, donc exposé aux attaques d'individus armés semant mort et pillage de biens des populations. Il est distant de 60Km de GathiLoumo et de 105Km de Youwarou. Enfin, il est enclavé pendant les hautes eaux et l'hivernage.

#### **Réalisations physiques**

<b>PROJETS</b>	<b>SITE</b>	<b>PSDG</b>	<b>COMPOSANTE</b>
Poste de sécurité	Sarbéré/Almamor	Youwarou	Sécurité
Brigade Fluviale	Youwarou	Youwarou	Sécurité
Marché	Sarbéré/Almamor	Youwarou	Développement
Centre de santé	Sarbéré/Almamor	Youwarou	Développement
Ecole	Sarbéré/Almamor	Youwarou	Développement
Téléphone/GSM	Sarbéré/Almamor	Youwarou	Développement
Eau potable	Sarbéré/Almamor	Youwarou	Développement
Couverture TV	Sarbéré/Almamor	Youwarou	Développement
Parc vaccination	Sarbéré/Almamor	Youwarou	Développement
Banque céréales	Sarbéré/Almamor	Youwarou	Développement
Microfinance	Sarbéré/Almamor	Youwarou	Développement
Bâtiment Administratif	Dogo/GathiLoumo	Youwarou	Gouvernance
Rencontre Intercommunautaire	Sarbéré/Almamor/Dogo/Gathiloumo/Youwarou	Youwarou	Communication
Renforcement Culture-Paix	Sarbéré/Almamor/Dogo/Gathiloumo	Youwarou	Communication

#### **4. Pôle Sécurisé de Développement et de Gouvernance de Tenenkou:**

**Village de Kīta :** Commune de Karéri, Arrondissement de Dioura.

Il est situé à l'extrême Ouest du cercle dans une zone où pullulent les hommes armés qui perturbent très fréquemment la quiétude des populations en semant la terreur. Ce village est situé à 65Km de Dioura et à 130Km de Tenenkou. Il ne dispose pas d'équipements sociaux de base. Cette situation est propice à l'engagement de certains jeunes désœuvrés au sein des groupes armés.

**Village de Kerké:** Il est situé à 35Km de Dioura et à 95Km de Tenenkou à l'extrême Sud du cercle et sis à la frontière avec le cercle de Macina. La localité ne compte aucun équipement de fourniture de services sociaux de base. Enfin, la présence d'individus armés est très souvent observée. La précarité de la localité est un terreau favorable au radicalisme religieux singulièrement des jeunes en manque de perspectives.

#### **Réalisations physiques**

<b>PROJETS</b>	<b>SITE</b>	<b>PSDG</b>	<b>COMPOSANTE</b>
Poste de sécurité	Kīta/Kerké	Tenenkou	Sécurité
Brigade Fluviale	Tenenkou	Tenenkou	Sécurité
Marché	Kīta/Kerké	Tenenkou	Développement
Centre de santé	Kīta/Kerké	Tenenkou	Développement
Ecole	Kīta/Kerké	Tenenkou	Développement
Téléphone/GSM	Kīta/Kerké	Tenenkou	Développement
Eau potable	Kīta/Kerké	Tenenkou	Développement
Couverture TV	Kīta/Kerké	Tenenkou	Développement
Parc vaccination	Kīta/Kerké	Tenenkou	Développement
Banque céréales	Kīta/Kerké	Tenenkou	Développement
Micro finance	Kīta/Kerké	Tenenkou	Développement
Bâtiment Administratif	Tenenkou/ Dioura	Tenenkou	Gouvernance
Rencontre Intercommunautaire	Tenenkou	Tenenkou	Communication
Renforcement Culture Paix	Dioura/Kita/Kerké/Kareri	Tenenkou	Communication

## **5. Pôle Sécurisé de Développement et de Gouvernance de Douentza :**

**Village de Boulékessi** : Commune de Mondoro, Arrondissement de Mondoro.

C'est une zone frontalière enclavée objet d'attaques armées fréquentes par des individus soupçonnés de djihadisme. Ce village est situé à 80Km de Mondoro ; 160Km de Boni et à 206Km de Douentza chef-lieu du cercle. Les populations éprouvent beaucoup de difficultés pour satisfaire leurs besoins en termes de certains services publics de base tels que l'eau, le téléphone, la télévision.

**Village de Gana** : Commune de Gandamia, Arrondissement central de Douentza.

Cette localité est située à seulement 20Km de Kéréna et à 55Km de Douentza, en revanche il présente l'aspect d'une zone dénudée en équipements sociaux de base. Peut-être que c'est ce qui explique la présence régulière d'individus armés signalée qui s'attaquent aux symboles de l'Etat.

### **Réalisations physiques**

<b>PROJETS</b>	<b>SITE</b>	<b>PSDG</b>	<b>COMPOSANTE</b>
Poste de sécurité	Boulékessi/Gana	Douentza	Sécurité
Marché	Gana	Douentza	Développement
Centre de santé	Boulékessi/Gana	Douentza	Développement
Ecole	Gana	Douentza	Développement
Téléphone/GSM	Boulékessi/Gana	Douentza	Développement
Eau potable	Boulékessi/Gana	Douentza	Développement
Couverture TV	Boulékessi/Gana	Douentza	Développement
Parc vaccination	Boulékessi/Gana	Douentza	Développement
Banque céréales	Boulékessi/Gana	Douentza	Développement
Micro finance	Boulékessi/Gana	Douentza	Développement
Bâtiment Administratif	Doentza/Mondoro	Douentza	Gouvernance
Rencontre Intercommunautaire	Douentza	Douentza	Communication
Renforcement Culture Paix	Mondoro/Gandamia Boulékessi/Gana /	Douentza	Communication



## **6. Pôle Sécurisé de Développement et de Gouvernance de Koro :**

**Village de Sobangouma :** Commune de Dioungani, Arrondissement de Dioungani.

Ce village est situé à 22Km du chef-lieu de commune et 75Km du chef-lieu de cercle à savoir Koro. Il ne dispose que d'un puits et d'une école, les autres services de base sont inexistantes. Il est de surcroît frontalier et la présence de djihadistes y est fréquemment signalée.

**Village de Kindi :** Commune de Yoro, Arrondissement de Dinangourou

Situé à 7Km de Yoro ; 32 Km de Dinangourou et enfin à 152Km de Koro, il est frontalier d'avec le Burkina Faso. Il a un besoin énorme en services sociaux de base. Enfin, les djihadistes y sont très souvent signalés.

### **Réalisations physiques**

<b>PROJETS</b>	<b>SITE</b>	<b>PSDG</b>	<b>COMPOSANTE</b>
Poste de sécurité	Sobangouma/Kindi	Koro	Sécurité
Marché	Sobangouma/Kindi	Koro	Développement
Centre de santé	Sobangouma/Kindi	Koro	Développement
Ecole	Sobangouma/Kindi	Koro	Développement
Téléphone/GSM	Sobangouma	Koro	Développement
Eau potable	Sobangouma/Kindi-	Koro	Développement
Couverture TV	Sobangouma/Kindi	Koro	Développement
Parc vaccination,	Sobangouma/Kindi	Koro	Développement
Banque céréales	Sobangouma/Kindi	Koro	Développement
Micro finance	Sobangouma/Kindi	Koro	Développement
Bâtiment Administratif	Koro/Dinangourou /Dioungani	Koro	Gouvernance
Rencontre Intercommunautaire	Koro	Koro	Communication
Renforcement Culture Paix	Dinangourou/Dioungani/Kindi/ Sobangouma	Koro	Communication

## **7. Pôle Sécurisé de Développement et de Gouvernance de Mopti :**

**Village de Kanio :** Commune de Dialloubé, Arrondissement de Dialloubé.

Ce village est situé à 37 Km de Dialloubé et à 28Km de Mopti. Il est très enclavé pendant l'hivernage et durant la crue du fleuve Niger. Les populations au nombre de 2257hts ne disposent que d'un unique point d'eau. C'est une zone où la menace djihadiste plane très souvent. Certainement, que cette situation est en lien avec le sentiment d'abandon par l'Etat qui peut animer certains jeunes d'éducation arabe (coranique).

**Village de Koubaye :** Commune de Koubaye ; Arrondissement de Ouro Modi ;

Cette localité est située à seulement 35Km de Mopti. Il est caractérisé par son extrême enclavement pendant l'hivernage et les hautes eaux. Ses populations pour tous services sociaux de base ne possèdent qu'un puits et une école à réhabiliter d'ailleurs. La couverture téléphonique est existence doit être améliorée. C'est une zone très dangereuse en raison de la présence de djihadistes. Il faut noter que le maire de cette commune a été assassiné dans son champ par des inconnus certainement des djihadistes.

### **Réalisations physiques**

<b>PROJETS</b>	<b>SITE</b>	<b>PSDG</b>	<b>COMPOSANTE</b>
Poste de sécurité	Koubaye/Kanio	Mopti	Sécurité
Marché	Koubaye/Kanio	Mopti	Développement
Centre de santé	Koubaye/Kanio	Mopti	Développement
Ecole	Koubaye/Kanio	Mopti	Développement
Téléphone/GSM	Koubaye/Kanio	Mopti	Développement
Eau potable	Koubaye/Kanio	Mopti	Développement
Couverture TV	Koubaye/Kanio	Mopti	Développement
Parc vaccination	Koubaye/Kanio	Mopti	Développement
Banque céréales	Koubaye/Kanio	Mopti	Développement
Microfinance	Koubaye/Kanio	Mopti	Développement
Bâtiment Administratif	Dialloubé/OuroModi	Mopti	Gouvernance
Rencontre Intercommunautaire	Mopti	Mopti	Communication
Renforcement Culture Paix	Koubaye/Kanio/Dialloubé/OuroModi/	Mopti	Communication

## **E. PROPOSITION POUR L'AMELIORATION**

### **DE LA SECURITE DANS LA REGION DE MOPTI**

Tous les pelotons de garde disposent chacun d'un véhicule 4x4 sauf Tenenkou dont l'engin a été calciné lors d'une attaque en 2016. Cependant les effectifs sont insuffisants par rapport au nombre de sous-préfecture. L'effectif au niveau des unités de gendarmerie est acceptable mais 3 brigades sont sans véhicule.

En vue d'assurer la sécurité dans les pôles sécurisés de développement et de gouvernance, deux options sont envisageables :

#### **OPTION 1**

Elle consiste à :

- mettre en place un poste de sécurité mixte de 30 éléments avec 3 véhicules dans chacun des 14 sites de PSDG de la région ;
- procéder à la prise en charge alimentaire et du couchage des éléments ;
- créer et équiper les brigades fluviales et les centres de secours nautiques de Tenenkou, Youwarou et Mopti
- créer auprès du gouverneur de région, le centre de coordination composé des représentants des forces armées et de sécurité et de ceux des forces para militaires.
- construire et équiper (3) postes frontières à Koro, Bankass et Douentza vers le Burkina Faso,
- remettre à niveau en personnel, matériel et carburant les 21 unités existantes de la région (1 compagnie d'intervention garde, 11 brigades territoriales, 1 brigade de recherche, 1 escadron, 3 commissariats, 2 centres de secours et 2 postes de secours routiers).

#### **OPTION 2**

Elle consiste à :

- mettre 1 groupe de 30 éléments avec 3 véhicules au niveau de chacune des 55 sous-préfectures de la région ;
- créer et équiper les brigades fluviales et les centres de secours nautiques de Tenenkou, Youwarou et Mopti
- créer auprès du gouverneur de région, le centre de coordination composé des représentants des forces armées et de sécurité et de ceux des forces para militaires.
- construire et équiper trois (3) postes frontières à Koro, Bankass et Douentza vers le Burkina Faso ;
- remettre à niveau en personnel, matériel et carburant les 22 unités existantes de la région (1 compagnie d'intervention garde, 1 escadron MO garde, 11 brigades territoriales, 1 brigade de recherche, 1 escadron, 3 commissariats, 2 centres de secours et 2 postes de secours routiers).

## **V. SITUATION SECURITAIRE** **DE LA REGION DE SEGOU**

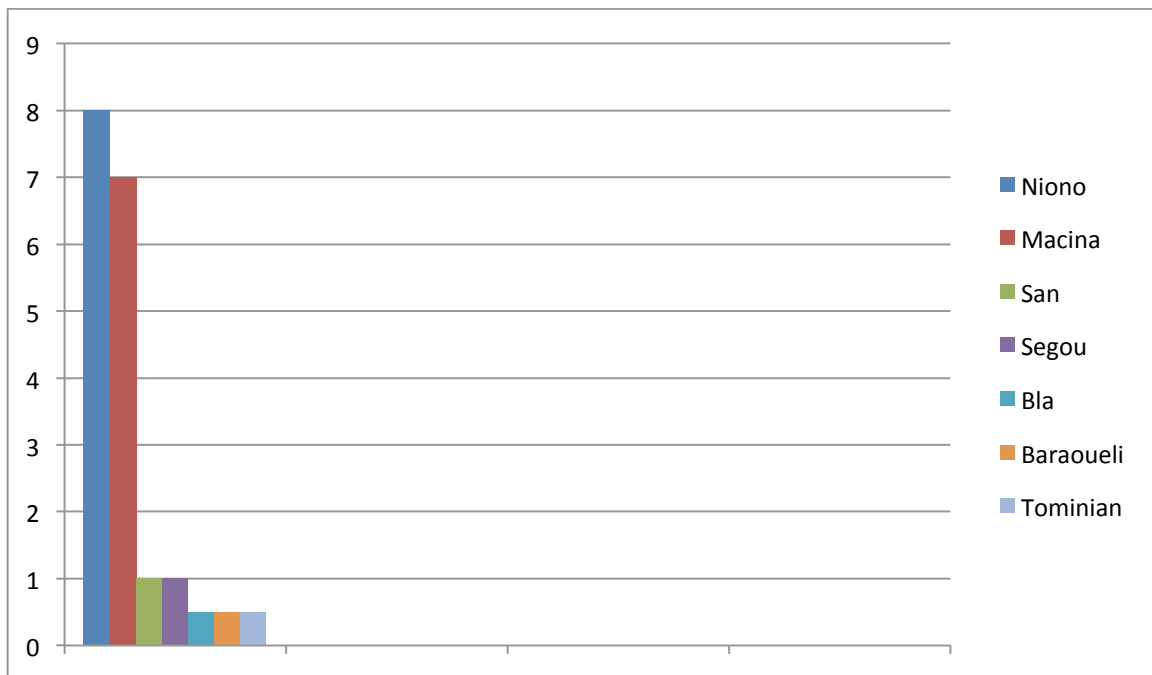
La région de Ségou a une superficie de 64 947 km<sup>2</sup> et une population d'environ 2.700.000 habitants. Elle est limitée au sud par la région de Sikasso, au sud-est par le Burkina Faso, à l'est par la région de Mopti au nord par la Mauritanie et la région de Tombouctou et à l'ouest par la région de Koulikoro. La zone frontalière avec la Mauritanie est source d'insécurité à cause de la présence de trafiquants et supposés djihadistes.

### **A. LES PRINCIPALES ATTAQUES DE 2013 A FEVRIER 2017 :**

- 5 janvier 2015, attaque contre FAMa à Nampala (Niono) ;
- 18 septembre 2015, assassinat d'un garde forestier à Tougou (Macina) ;
- 21 janvier 2016, attaque à Kouna (Macina) ;
- 12 février 2016, assassinat d'un agent forestier à Sokolo (Niono) ;
- 09 mars 2016, assassinat d'un agent forestier à Diabaly (Niono) ;
- 19 juillet 2016, attaque contre FAMa à Nampala (Niono) ;
- 1<sup>er</sup> septembre 2016, attaque contre FAMa à Belenitieni (San) ;
- 13 octobre 2016, embuscade contre FAMa entre Diabaly et Nampala (Niono) ;
- 17 octobre 2016, explosion de mine contre FAMa à Goma Coura (Niono) ;
- 06 décembre 2016, attaque contre la prison de Niono ;
- 21 décembre 2016, attaque poste sécurité de Faro (Macina) ;
- 04 janvier 2017, affrontement entre bergers et cultivateurs) Sokolo (Macina) ;
- 09 janvier 2017, tir sur logement Commandant de Brigade à Saye (Ségou) ;
- 11 janvier, 2017, explosion mine contre FAMa entre Macina et Diafarabé ;
- 12 janvier 2017, attaque contre un civil à Macina ;
- 19 janvier 2017, explosion mine contre FAMa entre Diabaly et Nampala (Niono) ;
- 12 février 2017, affrontement entre éleveurs et cultivateurs à Macina.



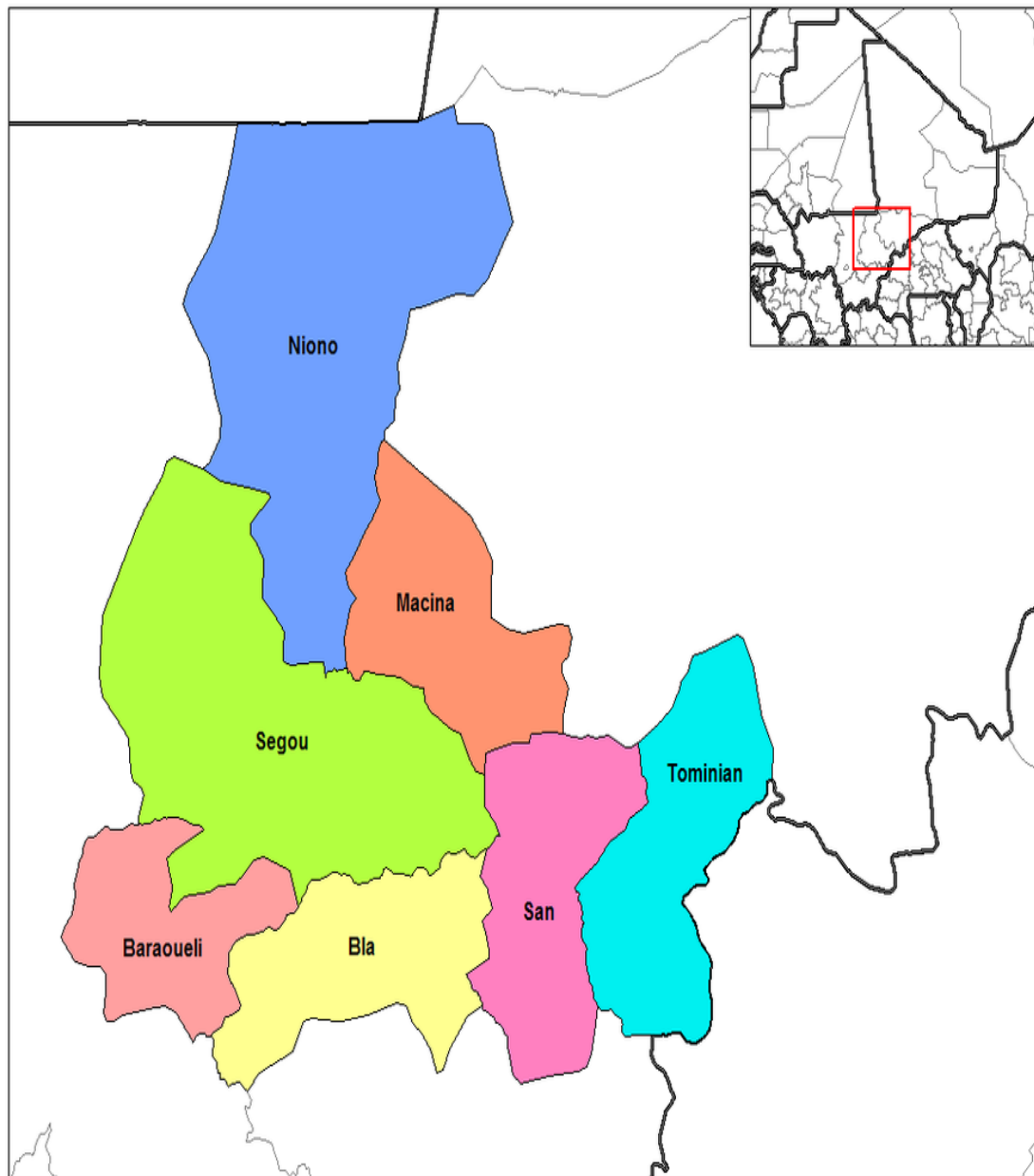
## **1. GRAPHIQUE DES PRINCIPALES ATTAQUES PAR CERCLE DE 2013 A FEVRIER 2017**



Les zones les plus dangereuses sont Niono et Macina.



## **2. CARTE AVEC LES 7 CERCLES DE LA REGION DE SEGOU**



**B. SITUATION DES UNITES DE SECURITE  
DE LA REGION DE SEGOU**

CERCLES	Peloton Garde	Brigade Territoriale	Brigade Recherche	Escadron	Brigade Fluviale	Commis sariat	Centre Secours	Poste Secours
Ségou	1	2	1	1	Nécessaire	2	1	1
Markala	0	1	0	1	Nécessaire	0	0	0
Bla	1	1	0	0	0	0	0	0
San	1	1	0	0	0	1	0	1
Kimparana	0	1	0	0	0	0	0	0
Tominian	1	1	0	0	0	0	0	0
Mandiakuy	0	1	0	0	0	0	0	0
Niono	1	1	0	0	0	1	0	0
Macina	1	1	0	0	Nécessaire	0	0	0
Saye	0	1	0	0	0	0	0	0
Baroueli	1	1	0	0	0	0	0	0
<b>TOTAUX</b>	<b>7</b>	<b>12</b>	<b>1</b>	<b>2</b>	<b>0</b>	<b>4</b>	<b>1</b>	<b>2</b>

**C. SITUATION DU PERSONNEL ET DU MATERIEL ROULANT DES  
UNITES DE SECURITE**

**C1 - SITUATION DU PERSONNEL**

TOTAL	GARDE	GENDARMERIE	POLICE	PROTECTION CIVILE	CERCLE	SITES	GARDE	GENDARMERIE	POLICE	PROTECTION CIVILE
<b>844</b>	<b>259</b>	<b>241</b>	<b>261</b>	<b>68</b>	Ségou 1	Segou	120	60	147	63
					Ségou 2	CinzanaGare	0	0	0	0
					Ségou 3	Dioro	0	0	0	0
					Ségou 4	Doura	0	0	0	0
					Ségou 5	Farako	0	0	0	0
					Ségou6	Katiena	0	0	0	0
					Ségou7	Sansanding	0	0	0	0
					Ségou 8	Markala	40	57	0	0
					<b>SEGOU</b>		<b>160</b>	<b>117</b>	<b>147</b>	<b>63</b>
					Baroueli1	Baroueli	6	10	0	0
					Baroueli2	Konobougou	4	5	0	5
					Baroueli3	Sanando	0	0	0	0
					Baroueli4	Tamani	0	0	0	0
					<b>BAROUELI</b>		<b>10</b>	<b>15</b>	<b>0</b>	<b>5</b>

					Bla1	Bla	14	19	0	0
					Bla2	Diaramana	0	0	0	0
					Bla3	Falo	0	0	0	0
					Bla4	Touna	0	0	0	0
					Bla5	Yangasso	0	0	0	0
					<b>BLA</b>		<b>14</b>	<b>19</b>	<b>0</b>	<b>0</b>
					Macina1	Macina	9	24	0	0
					Macina2	Kolongotomo	2	0	0	0
					Macina3	Monimpebougou	0	0	0	0
					Macina4	Sarro	0	0	0	0
					Macina5	Saye	0	0	0	0
					<b>MACINA</b>		<b>11</b>	<b>24</b>	<b>0</b>	<b>0</b>
					Niono1	Niono	40	29	36	0
					Niono2	Nampala	0	0	0	0
					Niono3	Pogo	0	0	0	0
					Niono4	Sokolo	0	0	0	0
					<b>NIONO</b>		<b>40</b>	<b>29</b>	<b>36</b>	<b>0</b>
					San1	San	15	23	78	10
					San2	Dieli	0	0	0	0
					San3	Kassarola	0	0	0	0
					San4	Kimparana	1	0	0	0
					San5	Souroutounasy	0	0	0	0
					San6	Téné	0	0	0	0
					<b>SAN</b>		<b>16</b>	<b>23</b>	<b>78</b>	<b>10</b>
					Tominian1	Tominian	8	14	0	0
					Tominian2	Fangasso	0	0	0	0
					Tominian3	Koula	0	0	0	0
					Tominian4	Mafouné	0	0	0	0
					Tominian 5	Mandiakuy	0	0	0	0
					Tominian6	Timissa	0	0	0	0
					<b>TOMINIAN</b>		<b>8</b>	<b>14</b>	<b>0</b>	<b>0</b>

## **C2-RECAPTITULATIF DES SITES**

	<b>CERCLES</b>	<b>NOMBRE DE SITES</b>
1	Ségou	8
2	Niono	4
3	Macina	5
4	Bla	5
5	San	5
6	Tominian	6
7	Baroueli	4
	<b>TOTAL</b>	<b>37</b>



**C3-. SITUATION DU MATERIEL ROULANT  
DES UNITES DE SECURITE**

LOCALITES	Garde	Observation	Gendarmerie	Observation	Police	Observation	Protection Civile	Observation
Ségou	1	BON	1		2	BON	4	3 ambulances ,1 véhicule d'incendie en mauvais état
Niono	2	BON	1	Mauvais	1	BON		
Macina	1	BON	0		-			
Bla	1	BON	1		-			
San	1	BON	1	Mauvais	1	BON	1	Ambulance
Tominian	1	BON	0		-			
Baroueli	1	BON	1		-			1 Ambulance à Konobougou
Mandiakuy	-		0		-			
Kimparana	-		1		-			
Markala	-		1	Mauvais	-			
Saye	-		1		-			
<b>TOTAL</b>	<b>8</b>		<b>8</b>		<b>4</b>			

## **D.LES POLES SECURISES DE DEVELOPPEMENT ET DE GOUVERNANCE**

### **1.Pôle Sécurisé de Développement et de Gouvernance de Nampala**

Nampala est une commune rurale du Cercle de Niono dans la région de Ségou à environ 500km de Bamako. La commune a une superficie de 5111 kilomètres carrés et contient 22 villages. Dans le recensement de 2009 il avait une population de 11.052 habitants. Le chef-lieu est le village de Nampala. La zone fait frontière avec la République Islamique de Mauritanie et est confrontée à la présence de trafiquants, de bandais armées et des djihadistes.

#### **Réalisations physiques**

<b>PROJETS</b>	<b>SITE (commune/village)</b>	<b>PSDG</b>	<b>COMPOSANTE</b>
Poste de Sécurité	Foéta/Tarza	Nampala	Sécurité
Poste Police	Nampala	Nampala	Sécurité
Route	Nampala-Fassala 35 km Nampala- Dioura....	Nampala	Développement
Ecole	Nampala/Barkérou/Toulé, N'Doumpa	Nampala	Développement
Centre de santé	Nampala/El Hamassoukou/ Nourani	Nampala	Développement
Eau Potable	Niakèrè-N'Dodi/Foladji, Boubou/ Zoumane/Tédonna,BoumodyMagnalè/ WindéSiredjè/Dianguina	Nampala	Développement
Marché Bétail+ParcVaccination	Nampala	Nampala	Développement
Electrification Rurale	Nampala	Nampala	Développement
Radio de proximité	Nampala	Nampala	Développement
Couverture TV	Nampala	Nampala	Développement
Téléphone/GSM	Nampala	Nampala	Développement
Bâtiment Administratif	Nampala	Nampala	Gouvernance
Rencontre Intercommunautaire	Nampala	Nampala	Communication
Renforcement Culture Paix	Nampala	Nampala	Communication

## **2. Pôle Sécurisé de Développement et de Gouvernance de**

### **Niono-Sokolo et Doura (N.S.D.)**

Le pôle NDS est composé 11 communes : (Niono, Diabaly, Dogofry, Kala-Siguida, Mariko, Pogo, Siribala, Sokolo, Sirifila-Boundy, Toridaga\_Ko, YeredonSaniona) et du village de Doura. La zone est considérée comme la plus dangereuse à cause des attaques contre les camps militaires qui s’y trouvent, mais aussi par les vols de bétails et les conflits entre éleveurs et agriculteurs.

### **Réalisations physiques**

<b>PROJETS</b>	<b>SITE (commune/village)</b>	<b>PSD G</b>	<b>COMPOSANT E</b>
Poste Sécurité	Sokolo/Dogofry/Dagabori/Molodo/Doura/Belle n Route du sahel Niono	NSD	Sécurité
Centre Secours	Niono	NSD	Sécurité
Route	Sokolo- Adbdebarou 80km Sokolo–Banamba.... Sokolo- Nara 160km Niono- Pogo 45 km Niono-Molodo-Banamba 210 km Diabaly-Sokolo....	NSD	Développement
Ecole	Lycée Diabaly/Kourima/Extention Lycée Niono	NSD	Développement
Centre de Santé	Diabaly	NSD	Développement
Electricité	Diabaly/Dogofry/Sokolo, Niono/Molodo -	NSD	Développement
Téléphone /GSM	Doura	NSD	Développement
Couverture TV	Doura	NSD	Développement
Bâtiment Administratif	Niono	NSD	Gouvernance
Rencontre Inter communautair e	Niono	NSD	Communication
Renforcement Culture Paix	Niono/Sokolo/ Doura	NSD	Communication

### **3. Pôle Sécurisé de Développement et de Gouvernance de Monimpébougou**

La commune de Monimpébougou est située dans le cercle de Macina, Région de Ségou. Elle couvre une superficie de 2 600 km avec environ 30.000 habitants et compte 33 villages dont les plus importants sont Markala, Monimpébougou et Bengo.

#### **Réalisations physiques**

<b>PROJETS</b>	<b>SITE (commune/village)</b>	<b>PSDG</b>	<b>COMPOSANTE</b>
Poste Sécurité	Monimpébougou,	Monimpébougou	Sécurité
Brigade Fluviale, Centre de Secours, Peloton	Macina		
Route	Macina-Monimpébougou-Doura 90 km, Monimpébougou-Niono 70 km	Monimpébougou	Développement
Ecole	Lycée Macina, Rehabilitation Kolongo, Boky-wèrè	Monimpébougou	Développement
Santé	Monimpébougou/Togou/Kolono /Nayo/Tongoloba	Monimpébougou	Développement
Couverture TV	Monimpébougou	Monimpébougou	Developpement
Aménagement Rural	Monimpébougou/Togou/ Missibougou/Casier Soumouni	Monimpébougou	Développement
Bâtiment Administratif	Macina, Monimpébougou	Monimpébougou	Gouvernance
Application des conventions agro pastorales	Macina-Monimpébougou	Monimpébougou	Gouvernance
Appui aux commissions foncières	Macina/Monimpébougou	Monimpébougou	Gouvernance
Rencontre Intercommunautaire	Macina	Monimpébougou	Communication
Renforcement Culture Paix	Macina/Monimpébougou	Monimpébougou	Communication

#### **4. Pôle Sécurisé de Développement et de Gouvernance de l'Inter-Fleuve**

L'inter-fleuve est composé de six (06) communes rurales (Souley, Saloba, Sana, Matomo, Folomana, Tongué) du cercle de Macina ave une population d'environ 105.000 habitants. La zone est infiltrée par des présumés djihadistes qui s'opposent à l'éducation des enfants.

##### **Réalisations physiques**

<b>PROJETS</b>	<b>SITE (commune/village)</b>	<b>PSDG</b>	<b>COMPOSANTE</b>
Poste de Sécurité	Matomo, Talo(Yangasso) Sana(Saye), Ténéni, Bélénitiégni (San)	Inter Fleuve	Sécurité
Route	Matomo-Soumana-Mamba 29 km, Macina,-Sarro-Saye, Matomo75 km Macina-Saloba,Sana 70 km. Saloba,Sarro 25km Dioro-Pélengana60 km Dioro-Banankoro 45 km San-Bélénitiégni-Ouolon 35 km San,-Ouolon 25 km Sarro-Sy-Bélénitiégni 80 km	Inter fleuve	Développement
Ecole	Saloba/Sarro	Inter fleuve	Développement
Santé	Salona/Sarro	Inter fleuve	Développement
Aménagement Rural	Plaine Delta II	Inter fleuve	Développement
Marché à bétail+ Parc Vaccination	Saloba/Sarro	Inter fleuve	Développement
Bâtiment Administratif	Saloba/Sarro/Saye	Inter fleuve	Gouvernance
Rencontre Intercommunautaire	San	Inter fleuve	Communication
Renforcement Culture Paix	Souley, Saloba, Sana, Matomo, Folomana, Tongué	Inter fleuve	Communication

## **5. Pôle Sécurisé de Développement et de Gouvernance de Timissa, Koula, Bénéna et Mandiakuy (T.K.B.M.)**

Les communes rurales de Timissa, Koula, Bénéna et Mandiakuy sont toutes du cercle de Tominian avec environ 80.000 habitants. Les activités pastorales et le système d'élevage sont perturbés et des hectares cultivables sont abandonnés à cause de l'insécurité.

### **Réalisations physiques**

<b>PROJETS</b>	<b>SITE (commune/village)</b>	<b>COMPOSANTE</b>
Poste de Sécurité	Diamakan( Tominian)	Sécurité
Brigade, Peloton, Centre Secours	Mandiakuy/ Tominian	Sécurité
Service Pénitencier	Mandiakuy/ Tominian	Sécurité
Poste Frontalier	Benena (Tominian)	Sécurité
Aménagement Agricole	Tominian/Mandiakuy/Yasso/TimissaLanfiala/Fangasso/Tion/Koula Bénéna/Mandiakuy	Développement
Santé	Tominian/ Mandiakuy	Développement
Eau Potable	Timissa/Diamakan	Développement
Ecole	Lycée Mandiakuy, réhabilitation et équipement 12 communes, Clôture Ecole KAMATE Tominian	Développement
Téléphone/GSM	Lanfiala/WaniaMandiakuy,	Développement
Micro finances	Tominian/Yasso/ Sanékuy/Diora/Mandiakuy/Mafouné/ Bénéna/ Lanfiala/Timmissa/Fangasso/Ouan, Koula	
Route	Timissa-Lanfiala-Koula-BénénaMandiakuy,Diora - Kimparana Mandiakuy - Djibasso Fangasso - Lanfiala	Développement
Marché à bétail	Timissa (Tominian)	Développement
Electricité	Tominian/Yasso/ Sanékuy/Diora/Mandiakuy/Mafouné/ Bénéna/ Lanfiala/Timmissa/Fangasso/Ouan, Koula	Développement
Bâtiment Administratif	Tominian/Fangasso/Timissa/Koula, Mandiakuy/Mafounè	Gouvernance
Rencontre Intercommunautaire	Tominian	Communication
Renforcement Culture Paix	Timissa-Koula, Bénéna et Mandiakuy	Communication

## **E. PROPOSITIONS POUR L'AMELIORATION**

### **DE LA SECURITE DANS LA REGION DE SEGOU**

Tous les pelotons de la garde ont au moins un(1) véhicule pendant que six (6) des douze brigades ne sont pas véhiculés. Pour la sécurisation des cinq (5) pôles sécurisés de développement et de gouvernances de la région, deux options sont possibles :

#### **OPTION 1**

Elle consiste à :

- mettre en place un poste de sécurité mixte de 30 éléments avec 3 véhicules dans quinze (15) sites des PSDG de la région.
- procéder à la prise en charge alimentaire et du couchage des éléments ;
- - créer et équiper les brigades fluviales et les centres de secours nautiques de Ségou, Markala et Macina ;
- créer auprès du gouverneur de région, le centre de coordination composé des représentants des forces armées et de sécurité et de ceux des forces para militaires.
- construire et équiper deux (2) postes frontières à Tominian vers la frontière du Burkina Faso et à Niono vers la frontière de la Mauritanie.
- remettre à niveau en personnel, matériel et carburant les 24 unités existantes de la région (1 compagnie d'intervention garde, 1 escadron MO garde, 12 brigades territoriales, 1 brigade de recherche, 2 escadrons, 4 commissariats, 1 centre de secours et 2 postes de secours routiers

#### **OPTION 2**

- -mettre en place groupe de 30 éléments avec 3 véhicules au niveau de chacune des trente sept (37) sous préfectures de la région.
- - créer et équiper les brigades fluviales et les centres de secours nautiques de Ségou, Markala et Macina ;
- créer auprès du gouverneur de région, le centre de coordination composé des représentants des forces armées et de sécurité et de ceux des forces para militaires.
- construire et équiper deux (2) postes frontières à Tominian vers la frontière du Burkina Faso et à Niono vers la frontière de la Mauritanie.
- remettre à niveau en personnel, matériel et carburant les 24 unités existantes de la région (1 compagnie d'intervention garde, 1 escadron MO garde, 12 brigades territoriales, 1 brigade de recherche, 2 escadrons, 4 commissariats, 1 centre de secours et 2 postes de secours routiers).

## VI.CONCLUSION

La réalisation des activités de la composante sécurité est la condition sine qua non de celle des trois (03) autres composantes c'est à dire la gouvernance, le développement socio - économique et la communication et doit intervenir après **une opération de ratissage de la zone par l'Armée**. Elle permettra de rétablir la confiance entre la population et les forces de sécurité, de dissuader les bandits et de réduire les pratiques contraires à la déontologie sécuritaire. Ainsi l'amélioration de la sécurité pourrait diminuer et même faire disparaître certains besoins exprimés par les autorités locales. L'option n° 2 pour la sécurisation des pôles semble plus efficace, moins coûteuse, moins compliquée et prend en compte la protection des autorités locales : préfet sous préfet, maire juge, chef de village, responsable religieux.

**La mise en œuvre du plan se fera au niveau national à travers la désignation d'un conseiller technique chargé du suivi dans chaque département sous la coordination du point focal au ministère chargé de la Sécurité.**

**Au niveau local elle se fera par le centre de Coordination placé auprès du Gouverneur de région.**

**L'incidence partielle des deux options de sécurisations du personnel, du matériel et de finances (carburant et entretien des véhicules) est la suivante :**

LOCALITES	PERSONNEL		MATERIEL	
	Option 1	Option 2	Option 1	Option 2
SEGOU	583	1.253	55 Véhicules 06 Zodiacs 06 Pirogues	121 Véhicules 06 Zodiacs 06 Pirogues
MOPTI	553	1.783	52 Véhicules 06 Zodiacs 06 Pirogues	175 Véhicules 06 Zodiacs 06 Pirogues
TOTAL	1136	3.036	107 Véhicules 12 Zodiacs 12 Pirogues	296 Véhicules 12 Zodiacs 12 Pirogues



Le PARSEC (Projet d'Appui au Renforcement de la Sécurité dans les régions s de Mopti et Gao) serait d'un grand apport sa réalisation.

Le projet " Restauration de l'Autorité de l'Etat " piloté par le PNUD prend en charge une grande partie dans le volet gouvernance tout comme le Fonds Nationale de Stabilisation Economique. Depuis 2015, des travaux de constructions et de réhabilitation, des formations et sensibilisations sont effectués au profit des ministères en charge de la sécurité, de la justice et de l'administration du territoire.

Concernant le développement socio économique, la réalisation des besoins implique plusieurs ministères et organisations non gouvernementales. Des programmes existent déjà mais sont suspendus à cause de l'absence de l'administration.

Quant à la composante communication, elle fera l'objet d'une prise en charge par les départements chargés de la culture, du culte, de la communication, de la sécurité et de la femme et de l'enfant pour une meilleure gestion des problèmes de société.

La sécurité est globale et sa construction demande la contribution de tous les citoyens de la nation même si chacun a son idée sur la question : pour les uns, un milieu sécuritaire est un milieu où il n'y a pas de criminalité alors que, pour d'autres, l'accent pourrait être mis sur la sécurité routière ou sur une cohabitation harmonieuse entre les différents groupes de la population.



